

Державна служба статистики України

Головне управління статистики у Вінницькій області



## Соціально-економічні показники Вінницької області

за січень–вересень 2019 року



м.Вінниця

**Головне управління статистики у Вінницькій області**

адреса: вул. Хмельницьке шосе, 15

телефон: (0432) 52-57-66

електронна пошта: [vinstat@vn.ukrstat.gov.ua](mailto:vinstat@vn.ukrstat.gov.ua)

веб-сайт: [www.vn.ukrstat.gov.ua](http://www.vn.ukrstat.gov.ua)

Відповідальний за випуск А. І. Лесік

**УМОВНІ ПОЗНАЧЕННЯ**

Тире (–)	– явищ не було
Крапки (...)	– відомості відсутні
Нуль (0; 0,0)	– явища відбулися, але у вимірах менших за ті, що можуть бути виражені використаними у таблиці розрядами
Символ (х)	– заповнення рубрики за характером побудови таблиці не має сенсу
“з них”, “у тому числі”	– наведено не всі доданки загальної суми

**Примітка.** В окремих випадках незначне відхилення між підсумками та сумою складових пояснюється округленням даних.

© Головне управління статистики у Вінницькій області, 2019

Некомерційне тиражування та поширення дозволяється з посиланням на джерело.

	Стор.
Основні показники	4
Населення	5
Зайнятість та безробіття	6
Оплата праці	7
Внутрішня торгівля	10
Капітальні інвестиції	11
Сільське господарство	12
Промисловість	15
Будівництво	16
Транспорт	18
Зовнішньоекономічна діяльність	19
Споживчі ціни	23

		Приріст, зниження (-), %
Січень–вересень 2019р. до січня–вересня 2018р.	Промислова продукція	↑ 19,0
	Продукція сільського господарства	↑ 7,1
	Будівельна продукція	↑ 100,4
	Середньомісячна номінальна заробітна плата	↑ 20,5
	Середньомісячна реальна заробітна плата	↑ 12,1
	Оборот роздрібної торгівлі	↑ 17,6
Січень–серпень 2019р. до січня–серпня 2018р.	Експорт товарів	↑ 13,8
	Імпорт товарів	↑ 16,7
Січень–червень 2019р. до січня–червня 2018р.	Прийняття в експлуатацію загальної площі нових житлових будівель	↑ 35,8
	Капітальні інвестиції	↑ 12,3
Вересень 2019 до грудня 2018	Індекс споживчих цін	↑ 1,9

Чисельність наявного населення<sup>1</sup>

(на 1 січня)

	Тис. осіб	Збільшення, зменшення (–) порівняно з попереднім роком	
		тис. осіб	%
2013	1627,0	–7,1	–0,4
2014	1618,3	–8,8	–0,5
2015	1610,6	–7,7	–0,5
2016	1602,2	–8,4	–0,5
2017	1590,4	–11,8	–0,7
2018	1575,8	–14,6	–0,9
2019	1560,4	–15,4	–1,0
На 1 вересня 2019	1550,2	х	х

## Природний рух населення

(осіб)

	Кількість		Природний приріст, скорочення (–)
	живо-народжених	померлих	
2013	17437	25453	–8016
2014	17547	25567	–8020
2015	16427	25523	–9096
2016	15316	24617	–9301
2017	14142	24066	–9924
2018	12769	24341	–11572
Січень–серпень 2019	8086	16435	–8349

<sup>1</sup> Розрахунки (оцінки) чисельності населення здійснено на основі наявних адміністративних даних щодо державної реєстрації народження і смерті та зміни реєстрації місця проживання.

## Коефіцієнти природного руху населення

(на 1000 осіб наявного населення)



Упродовж січня–серпня 2019р. чисельність наявного населення області зменшилась на 10155 осіб і на 1 вересня 2019р. становила, за оцінкою, 1550,2 тис. осіб. У січні–серпні 2019р. живими народилось 8086 дитини, що на 552 дитини менше, ніж у відповідному періоді минулого року, померло – 16435 осіб проти 16143 осіб у січні–серпні 2018р.

### Рівень безробіття населення за методологією МОП

(у віці 15-70 років; у %)

	Вінницька область	Україна
2012	8,8	7,5
2013	8,4	7,2
2014	10,5	9,3
2015	8,9	9,1
2016	9,7	9,3
2017	10,7	9,5
2018	9,9	8,8
Січень-червень 2019	9,8	8,5

### Рівень зайнятості населення за методологією МОП

(у віці 15-70 років; у %)

	Вінницька область	Україна
2012	58,9	59,7
2013	59,6	60,3
2014	56,3	56,6
2015	57,7	56,7
2016	56,6	56,3
2017	55,3	56,1
2018	56,8	57,1
Січень-червень 2019	57,9	57,9

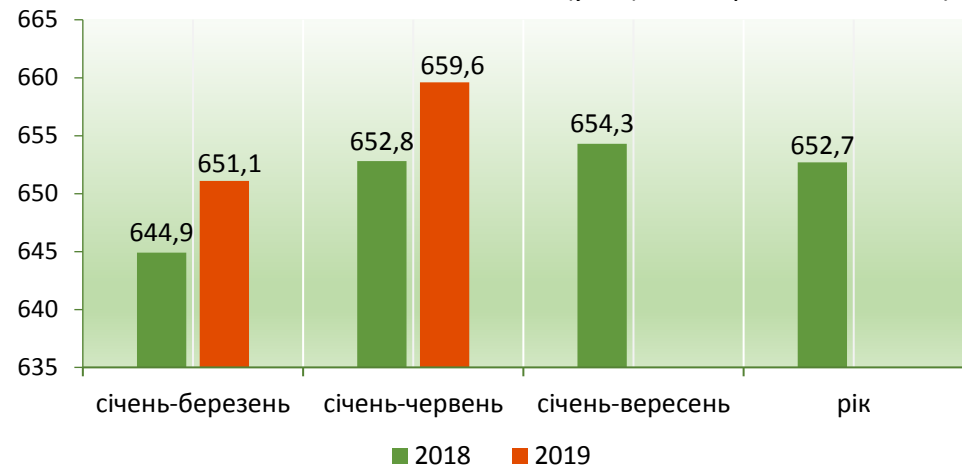
### Динаміка кількості безробітних за методологією МОП

(у віці 15-70 років; тис. осіб)



### Динаміка кількості зайнятого населення за методологією МОП

(у віці 15-70 років; тис. осіб)



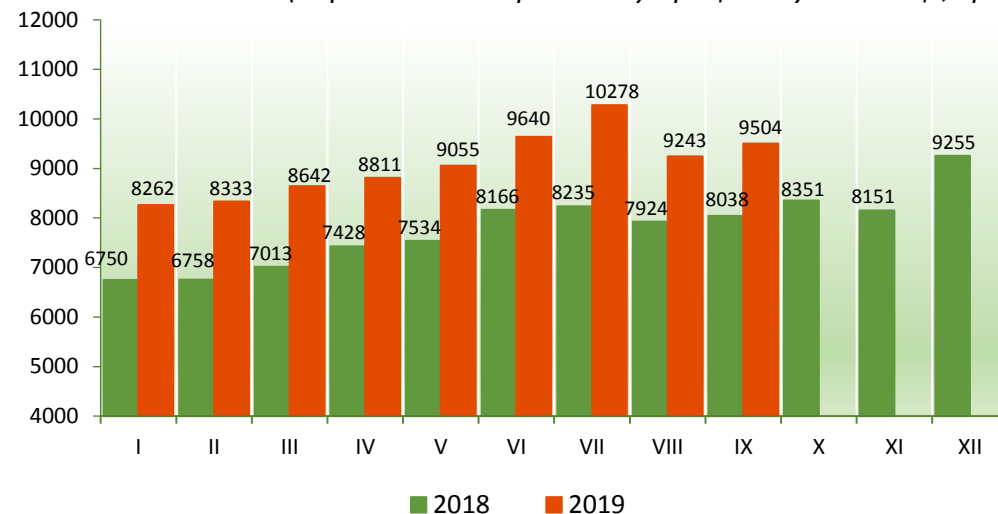
### Середньомісячна номінальна та реальна заробітна плата

	Середньомісячна номінальна заробітна плата, грн	У % до попереднього року	
		номінальна заробітна плата	реальна заробітна плата
2012	2432	117,3	118,0
2013	2651	109,0	110,0
2014	2810	106,0	94,9
2015	3396	120,9	81,3
2016	4189	123,3	111,9
2017	6121	146,1	128,7
2018	7801	127,4	115,5
Січень–вересень 2019	9086	120,5	112,1

У вересні 2019р. середня номінальна заробітна плата штатного працівника становила 9504 грн, що в 2,3 раза вище рівня мінімальної заробітної плати (4173 грн). Порівняно з серпнем 2019р. розмір заробітної плати збільшився на 2,8%, а за останні 12 місяців (відносно вересня 2018р.) зріс на 18,2%.

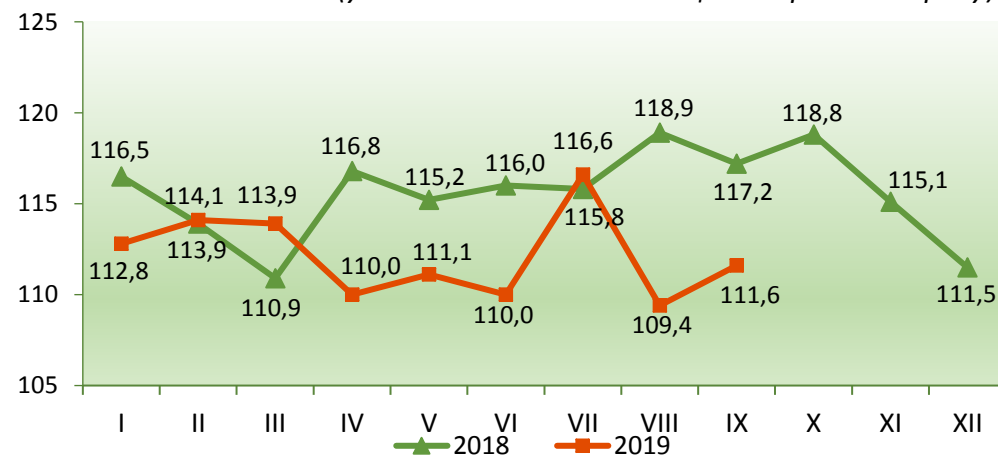
### Заробітна плата штатних працівників

(нарахована в середньому працівнику за місяць; грн)



### Індекс реальної заробітної плати

(у % до відповідного місяця попереднього року)

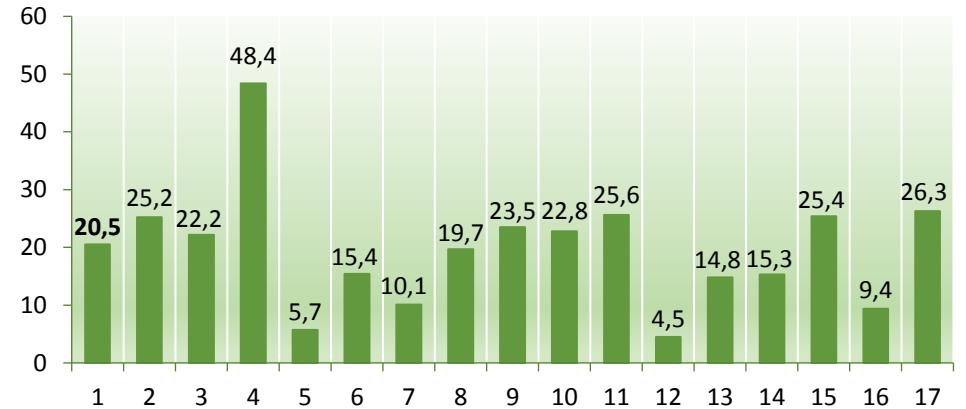


### Заробітна плата штатних працівників за видами економічної діяльності у січні–вересні 2019 року

	Грн	У % до середнього рівня в області
<b>Усього</b>	<b>9086</b>	<b>x</b>
Сільське господарство, лісове господарство та рибне господарство	9984	109,9
Промисловість	10859	119,5
Будівництво	11782	129,7
Оптова та роздрібна торгівля; ремонт автотранспортних засобів і мотоциклів	8249	90,8
Транспорт, складське господарство, поштова та кур'єрська діяльність	9715	106,9
Тимчасове розміщування й організація харчування	6026	66,3
Інформація та телекомунікації	11649	128,2
Фінансова та страхова діяльність	12624	138,9
Операції з нерухомим майном	6417	70,6
Професійна, наукова та технічна діяльність	9356	103,0
Діяльність у сфері адміністративного та допоміжного обслуговування	7216	79,4
Державне управління й оборона; обов'язкове соціальне страхування	11519	126,8
Освіта	7494	82,5
Охорона здоров'я та надання соціальної допомоги	6429	70,8
Мистецтво, спорт, розваги та відпочинок	5305	58,4
Надання інших видів послуг	6394	70,4

### Приріст заробітної плати штатних працівників у січні–вересні 2019 року

(у % до відповідного періоду попереднього року)



#### 1 Усього

- 2 Сільське, лісове та рибне господарство
- 3 Промисловість
- 4 Будівництво
- 5 Оптова та роздрібна торгівля; ремонт автотранспортних засобів та мотоциклів
- 6 Транспорт, складське господарство, поштова та кур'єрська діяльність
- 7 Тимчасове розміщування й організація харчування
- 8 Інформація та телекомунікація
- 9 Фінансова та страхова діяльність
- 10 Операції з нерухомим майном
- 11 Професійна, наукова та технічна діяльність
- 12 Діяльність у сфері адміністративного та допоміжного обслуговування
- 13 Державне управління й оборона; обов'язкове соціальне страхування
- 14 Освіта
- 15 Охорона здоров'я та надання соціальної допомоги
- 16 Мистецтво, спорт, розваги та відпочинок
- 17 Надання інших видів послуг



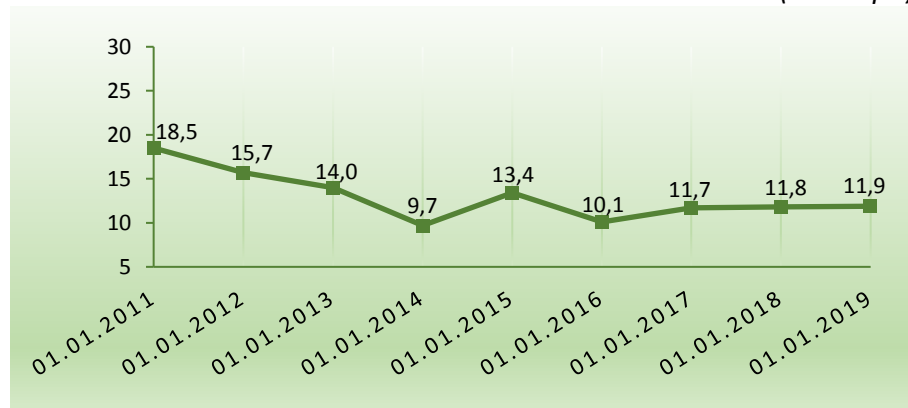
## Заборгованість з виплати заробітної плати

(на початок місяця)

	Млн.грн	У % до 1 січня	
		Вінницька область	Україна
Січень	11,9	х	х
Лютий	15,0	126,5	98,8
Березень	16,5	139,3	92,5
Квітень	17,0	143,0	93,1
Травень	18,8	158,6	98,9
Червень	17,0	143,4	102,8
Липень	33,5	282,0	108,0
Серпень	13,4	112,9	103,6
Вересень	19,0	159,6	106,5
Жовтень	18,3	154,3	118,8

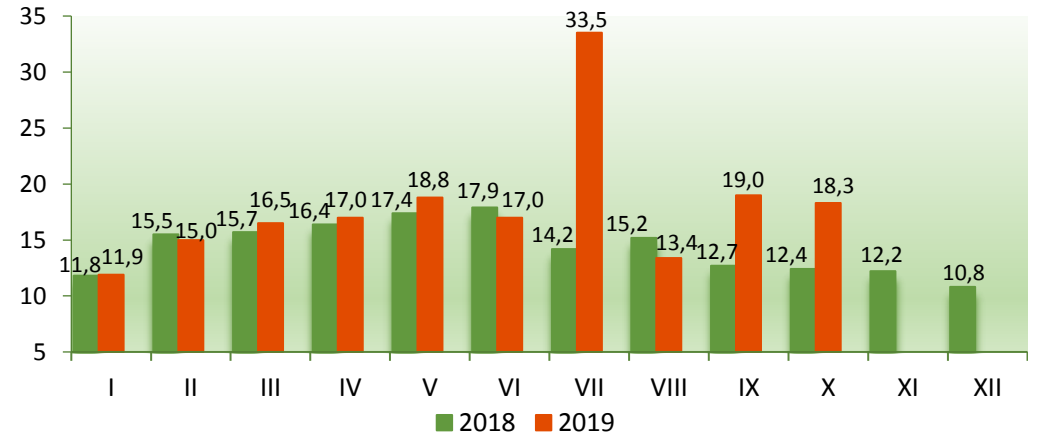
## Динаміка заборгованості з виплати заробітної плати

(млн. грн)



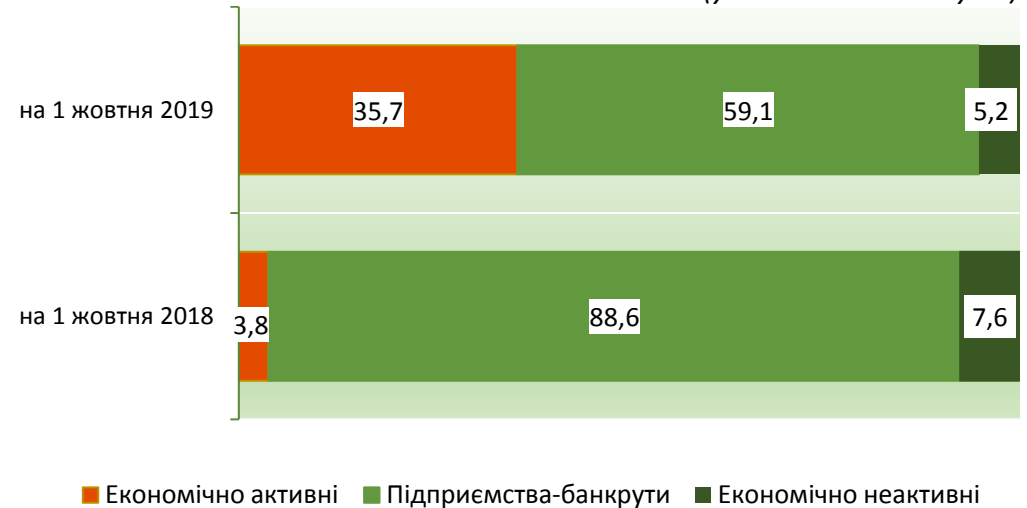
## Динаміка заборгованості з виплати заробітної плати за місяцями

(на початок місяця; млн.грн)



## Структура заборгованості з виплати заробітної плати

(у % до загальної суми)



## Індекси обороту роздрібно́ї торгівлі

(до попереднього року/  
відповідного періоду попереднього року; %)

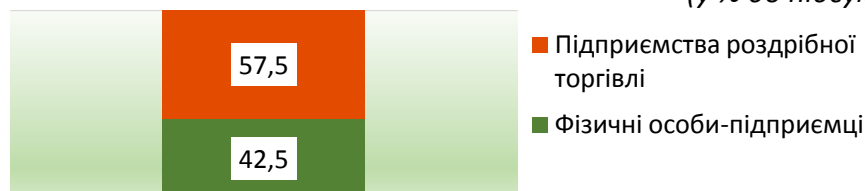
	Вінницька область	Україна
<b>2011</b>	117,3	114,8
<b>2012</b>	115,7	115,0
<b>2013</b>	109,2	108,7
<b>2014</b>	98,5	91,1
<b>2015</b>	86,3	80,2
<b>2016</b>	106,1	104,3
<b>2017</b>	111,0	108,8
<b>2018</b>	111,1	106,1
<b>Січень–вересень 2019</b>	117,6	109,8

**Примітка.** У 2011–2016 роках оборот роздрібно́ї торгівлі включає: товарооборот роздрібно́ї торгівлі підприємств, оборот роздрібно́ї торгівлі фізичних осіб, що мають мережу поза ринками, товарооборот від продажу товарів на ринках.

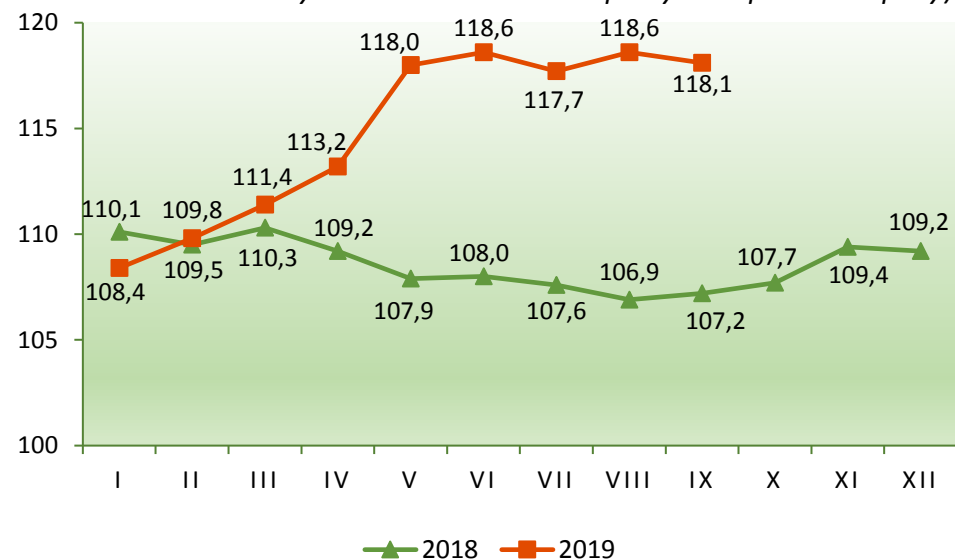
Починаючи з січня 2017 року змінилася методологія визначення обороту роздрібно́ї торгівлі, що включає дані щодо роздрібно́го товарообороту підприємств (юридичних осіб) та дані щодо роздрібно́го товарообороту фізичних осіб-підприємців, основним видом економічної діяльності яких є роздрібно́ торгівля.

Структура обороту роздрібно́ї торгівлі  
у січні–вересні 2019 року

(у % до підсумку)

Індекси фізичного обсягу роздрібно́го  
товарообороту підприємств роздрібно́ї торгівлі  
(юридичних осіб)

(наростаючим підсумком;  
у % до відповідного періоду попереднього року)



Оборот роздрібно́ї торгівлі у січні–вересні 2019р. становив 22,5 млрд.грн. Питома вага обороту роздрібно́ї торгівлі області в Україні становила 2,9%.

За індексом обороту роздрібно́ї торгівлі за січень–вересень 2019р. область посіла 1 місце серед регіонів України.

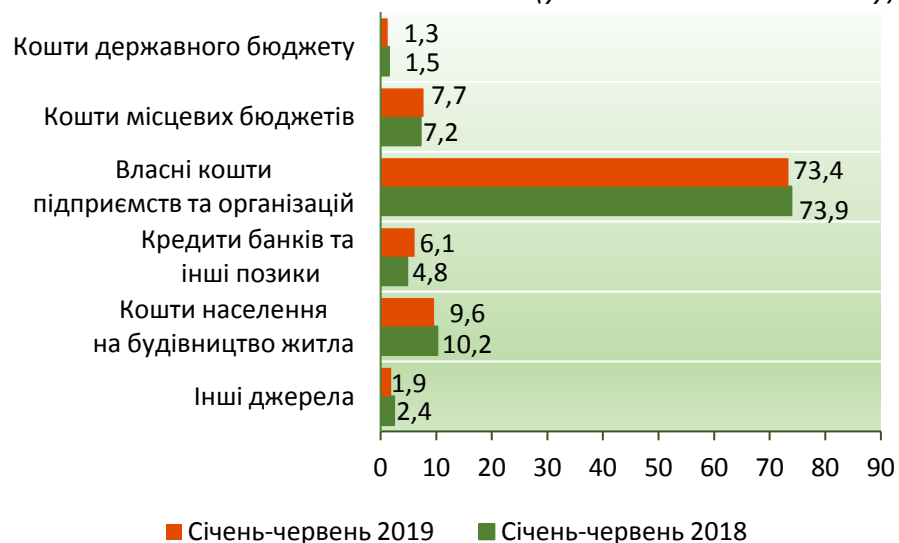
## Капітальні інвестиції

(у фактичних цінах; млн.грн)

	Вінницька область	Україна
2012	5824	293692
2013	6110	267728
2014	5675	219420
2015	7373	273116
2016	8302	359216
2017	11744	448462
2018	17627	578726
Січень–червень 2019	5815	233995

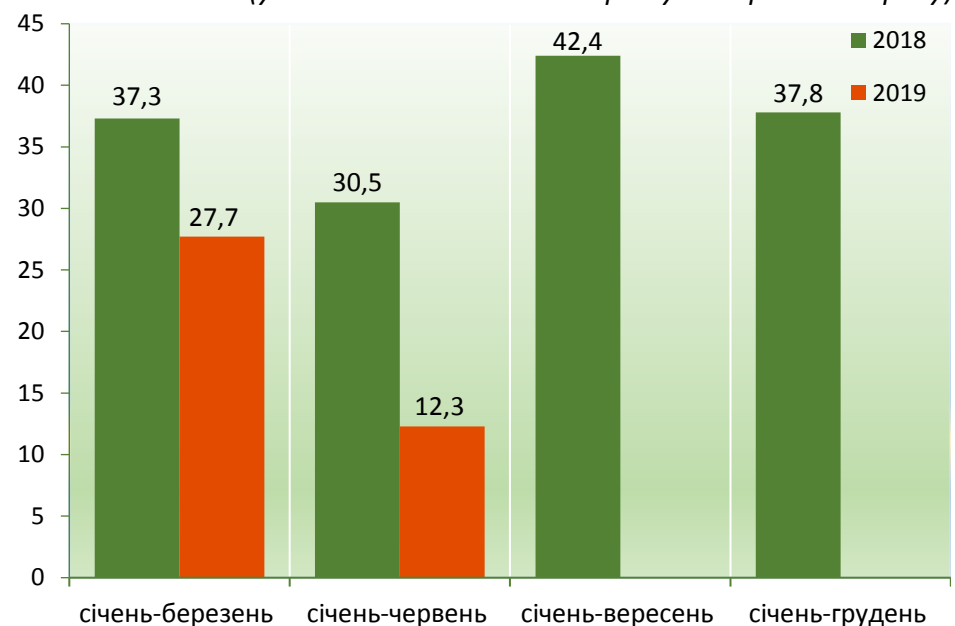
Структура капітальних інвестицій  
за джерелами фінансування

(у % до загального обсягу)



## Приріст (зниження) капітальних інвестицій

(у % до до відповідного періоду попереднього року)



У січні–червні 2019р. за рахунок усіх джерел фінансування освоєно 5814,8 млн.грн капітальних інвестицій, що у порівнянних цінах на 12,3% більше від обсягу капітальних інвестицій за відповідний період попереднього року. У розрахунку на одну особу освоєно 3725,0 грн капітальних інвестицій.

## Індекси сільськогосподарського виробництва

(до попереднього року/  
відповідного періоду попереднього року; %)

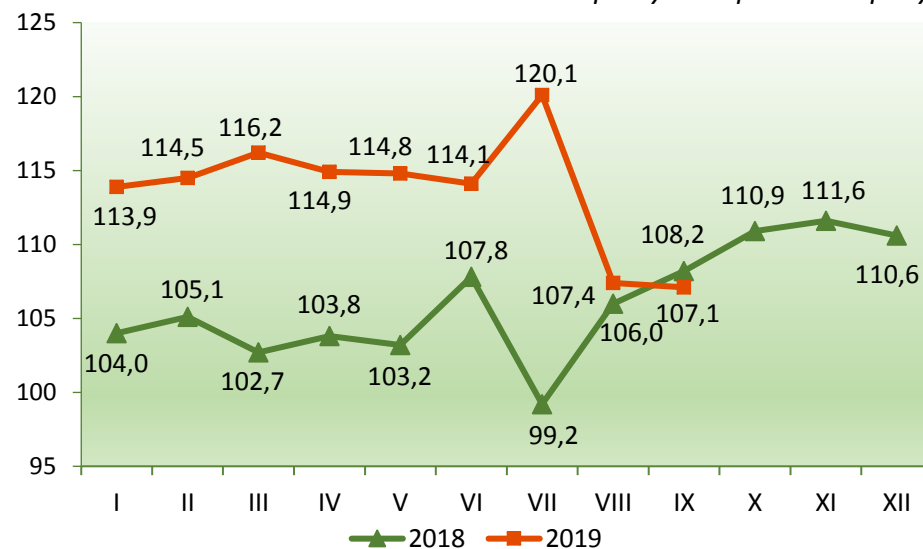
	Вінницька область	Україна
2011	119,6	119,9
2012	96,2	95,5
2013	123,3	113,3
2014	111,0	102,2
2015	91,8	95,2
2016	117,0	106,3
2017	95,8	97,8
2018	110,6	107,8
Січень–вересень 2019	107,1	105,9

Розподіл продукції сільського господарства  
за категоріями господарств

(у % до підсумку)

	Підприємства	Господарства населення
Січень–вересень 2018	59,0	41,0
Січень–вересень 2019	64,0	36,0

## Індекси сільськогосподарського виробництва

(наростаючим підсумком; у % до  
відповідного періоду попереднього року)

У січні–вересні 2019р. загальне виробництво продукції сільського господарства порівняно з січнем–вереснем 2018р. збільшилось на 7,1%, у т.ч. в аграрних підприємствах – на 16,3%, а в господарствах населення зменшилось – на 6,1%.

## Виробництво сільськогосподарських культур

(тис.т)

	2010	2014	2015	2016	2017	2018
Культури зернові та зернобобові <sup>1</sup>	3111,3	5063,1	3768,3	5563,4	4888,9	5911,1
Буряки цукрові фабричні	2456,5	3044,2	2057,0	2638,6	2834,2	3149,4
Соняшник	274,7	531,2	503,6	819,8	725,9	808,1
Картопля	1580,2	1994,5	1836,6	1848,6	1884,9	1907,6
Культури овочеві	310,9	456,7	460,4	477,8	483,3	461,4
Культури плодові та ягідні	189,2	242,1	292,3	269,5	233,7	332,3

## Урожайність сільськогосподарських культур

(ц з 1 га)

	2010	2014	2015	2016	2017	2018
Культури зернові та зернобобові <sup>1</sup>	36,9	60,7	46,0	64,2	57,3	69,0
Буряки цукрові фабричні	327	500	398	482	492	569
Соняшник	16,8	27,5	26,9	30,7	29,2	31,1
Картопля	155	189	171	171	174	174
Культури овочеві	196	221	211	220	222	217
Культури плодові та ягідні	87,1	101,9	121,5	121,1	102,5	142,3

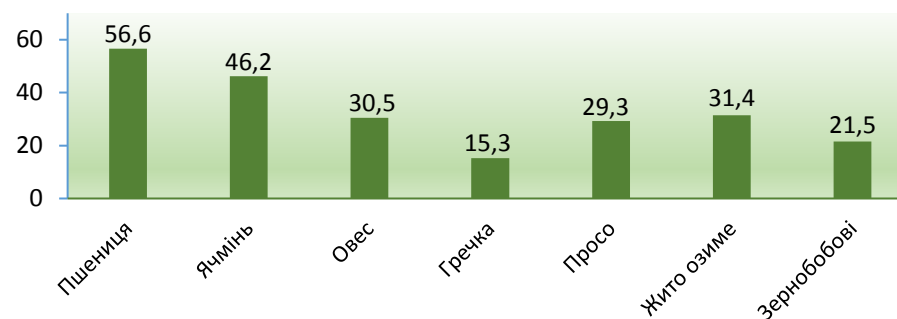
<sup>1</sup> У масі після доробки.Наявність культур зернових та зернобобових, соняшнику в підприємствах, що займаються їхнім зберіганням та переробкою на 1 жовтня 2019 року<sup>1</sup>

	Загальна наявність, тис.т	У % до 1 жовтня 2018р.
Культури зернові та зернобобові	1390,0	89,7
у тому числі		
пшениця	860,3	104,0
кукурудза	359,2	111,9
ячмінь	147,1	137,7
жито	0,4	37,2
Соняшник	571,6	100,5

<sup>1</sup> По підприємствах з основним видом економічної діяльності за кодами 01.1 – 01.6 за КВЕД ДК 009:2010, які мають площу сільськогосподарських угідь від 200 га (для фермерських господарств – від 1000 га).

## Урожайність культур зернових та зернобобових за окремими видами на 1 жовтня 2019 року

(ц з 1 га)



### Виробництво продукції тваринництва

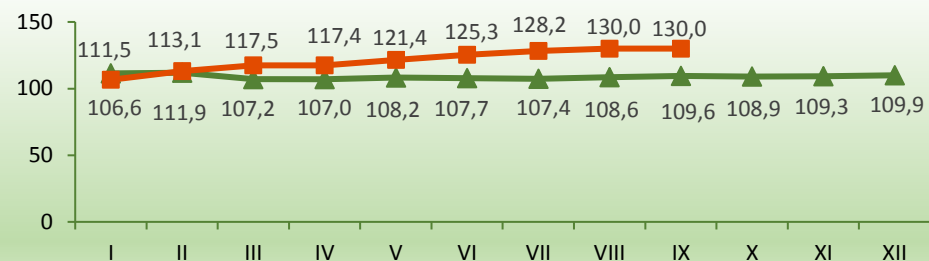
	М'ясо (у живій масі), тис.т	Молоко, тис.т	Яйця, млн.шт
2011	98,9	838,5	846,7
2012	123,0	847,4	806,2
2013	259,1	856,9	804,8
2014	366,8	852,0	804,4
2015	427,7	838,4	857,4
2016	447,4	853,6	880,2
2017	440,8	851,3	945,7
2018	483,8	824,8	917,5
Січень–вересень 2019	460,4	594,1	692,0

### Кількість сільськогосподарських тварин на 1 жовтня 2019 року

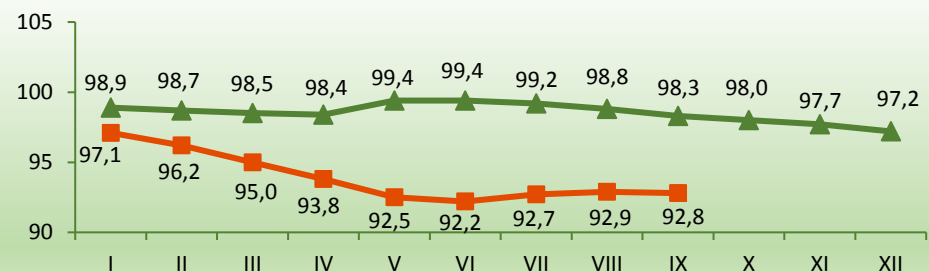
	Тис. голів	У % до 1 жовтня 2018р.	Частка господарств населення, %
Велика рогата худоба	244,5	97,8	66,2
у т.ч. корови	132,5	98,1	76,6
Свині	245,4	101,2	61,5
Птиця	39131,1	123,6	24,5

### Індекси виробництва продукції тваринництва

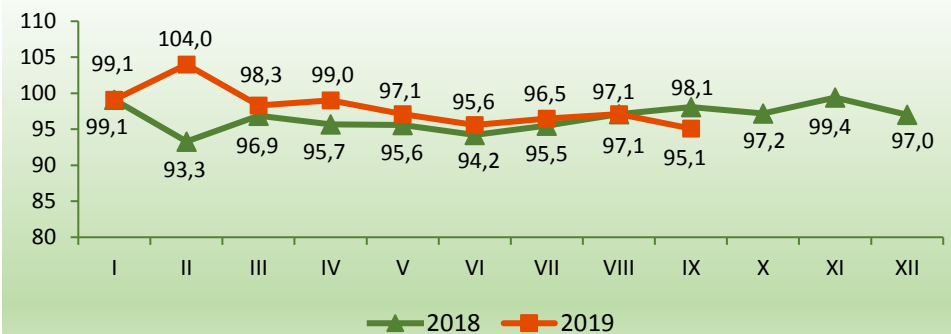
(наростаючим підсумком;  
у % до відповідного періоду попереднього року)  
М'ясо (у живій масі)



### Молоко



### Яйця

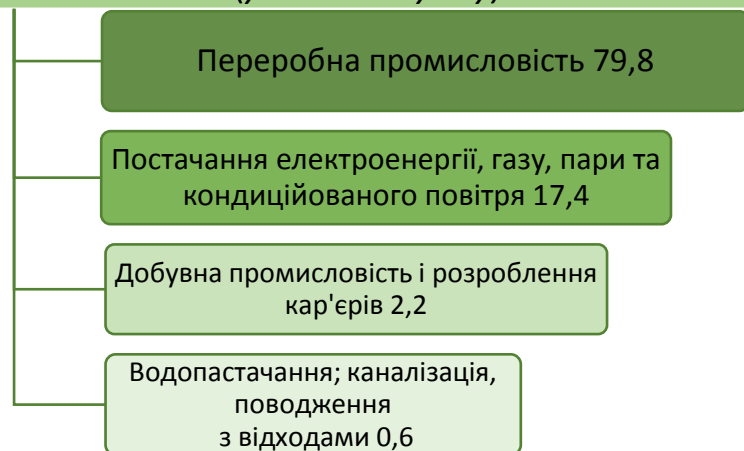


## Індекси промислової продукції

(до попереднього року/  
відповідного періоду попереднього року; %)

	Вінницька область	Україна
2012	107,1	99,5
2013	110,4	95,7
2014	105,4	89,9
2015	104,0	87,0
2016	105,3	102,8
2017	108,2	100,4
2018	99,2	101,6
Січень–вересень 2019	119,0	100,0

**Структура обсягу реалізованої промислової продукції у січні–вересні 2019 року**  
(у % до підсумку)



## Індекси промислової продукції за основними видами діяльності

(відсотків)

	Січень–вересень 2019р. до січня–вересня 2018р.
<b>Промисловість</b>	<b>119,0</b>
<b>Добувна та переробна промисловість</b>	<b>122,0</b>
<b>Добувна промисловість і розроблення кар'єрів</b>	<b>108,1</b>
<b>Переробна промисловість</b>	<b>122,5</b>
з неї	
виробництво харчових продуктів, напоїв і тютюнових виробів	117,8
текстильне виробництво, виробництво одягу, шкіри, виробів зі шкіри та інших матеріалів	100,9
виготовлення виробів з деревини, виробництво паперу та поліграфічна діяльність	171,1
виробництво хімічних речовин і хімічної продукції	88,5
виробництво основних фармацевтичних продуктів і фармацевтичних препаратів	93,9
виробництво гумових і пластмасових виробів, іншої неметалевої мінеральної продукції	115,5
металургійне виробництво, виробництво готових металевих виробів, крім машин і устаткування	183,2
машинобудування, крім ремонту і монтажу машин і устаткування	86,8
<b>Постачання електроенергії, газу, пари та кондиційованого повітря</b>	<b>105,7</b>

У вересні 2019р. порівняно з серпнем 2019р. обсяг промислового виробництва збільшився на 6,9%, та порівняно з вереснем 2018р. – на 7,5%.

## Індекс будівельної продукції

(до попереднього року/  
відповідного періоду попереднього року; %)

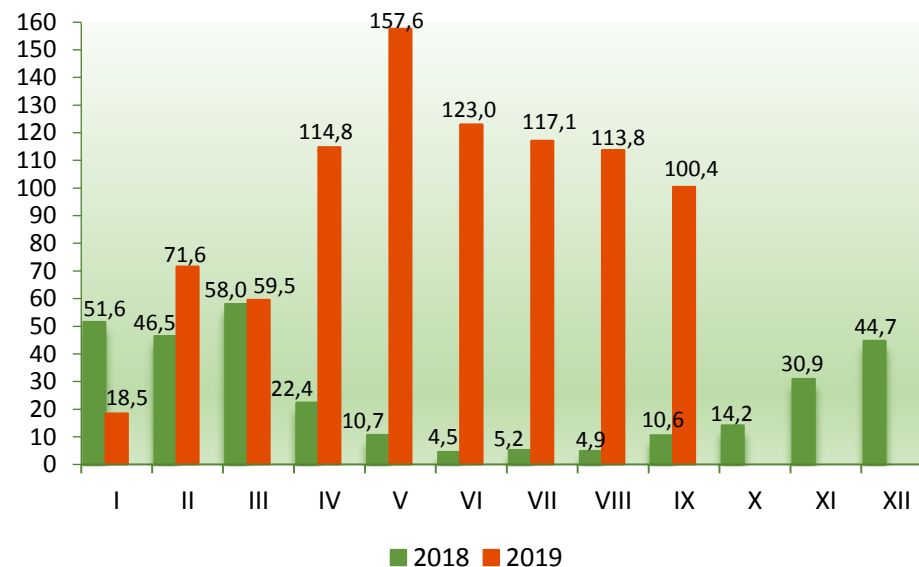
	Вінницька область	Україна
2011	124,0	118,6
2012	95,0	91,7
2013	87,0	88,9
2014	72,8	79,6
2015	104,8	87,7
2016	143,2	117,4
2017	113,3	126,3
2018	144,7	108,5
Січень–вересень 2019	200,4	120,5

## Обсяг виробленої будівельної продукції за видами у січні–вересні 2019 року

	Млн.грн	у %	
		до підсумку	до січня–вересня 2018р.
Усього	5891,9	100,0	200,4
Будівлі	1258,2	21,4	114,9
житлові	435,3	7,4	103,6
нежитлові	822,9	14,0	122,0
Інженерні споруди	4633,7	78,6	252,0

## Приріст (зниження) будівельної продукції

(наростаючим підсумком;  
у % до відповідного періоду попереднього року)



За характером будівництва обсяги виробленої будівельної продукції розподілились таким чином: роботи з нового будівництва, реконструкції та технічного переозброєння склали 87,8% від загального обсягу, решта – з капітального та поточного ремонтів (9,5% та 2,7% відповідно).



### Індекс прийняття в експлуатацію загальної площі житла

(у % до попереднього року)

	Вінницька область	Україна
2012	100,3	114,2
2013	109,3	104,4
2014	81,6	97,9
2015	136,1	113,4
2016	89,3	84,8
2017	96,6	109,0
2018	73,7	94,3
Січень–червень 2019	135,8	150,6

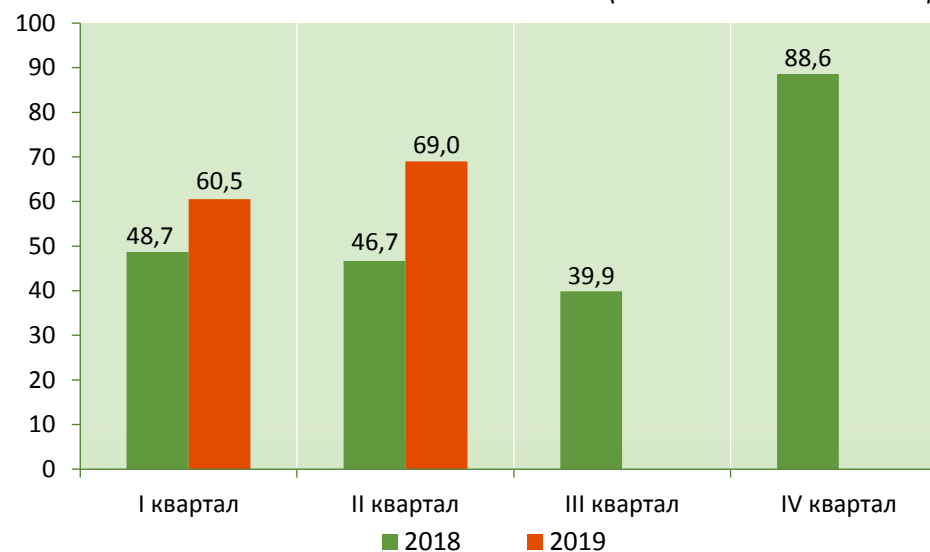
Примітка. Починаючи з I кварталу 2018 року загальна площа житла обраховується по житлових будівлях нового будівництва.

### Прийняття в експлуатацію житлових будівель (нове будівництво) за їх видами за січень–червень 2019 року

	Тис.м <sup>2</sup> загальної площі	У % до підсумку	У % до січня–червня 2018р.
Усього	129,5	100,0	135,8
у тому числі			
будинки одноквартирні	86,3	66,7	163,2
будинки з двома та більше квартирами	43,2	33,3	101,6
гуртожитки	–	–	–

### Прийняття в експлуатацію житла (нове будівництво) за кварталами

(тис.м<sup>2</sup> загальної площі)



У розрахунку на 1000 населення Вінницької області у січні–червні 2019р. збудовано 83,0 м<sup>2</sup> загальної площі житлових будівель (нове будівництво) (в Україні – 116,7 м<sup>2</sup>). Упродовж січня–червня 2019р. прийнято в експлуатацію 1406 квартир. Загальна площа однієї новозбудованої квартири становила у середньому 92,1 м<sup>2</sup> (в Україні – 92,2 м<sup>2</sup>).

### Перевезення вантажів автомобільним транспортом<sup>1</sup>

	Тис.т	У % до попереднього року/відповідного періоду попереднього року
2012	3810,0	92,9
2013	4079,3	107,2
2014	4066,1	99,8
2015	3754,0	92,3
2016	4160,9	110,2
2017	5355,9	125,5
2018	5266,2	98,1
Січень–вересень 2019	3729,2	100,5

### Перевезення пасажирів транспортом<sup>1</sup>

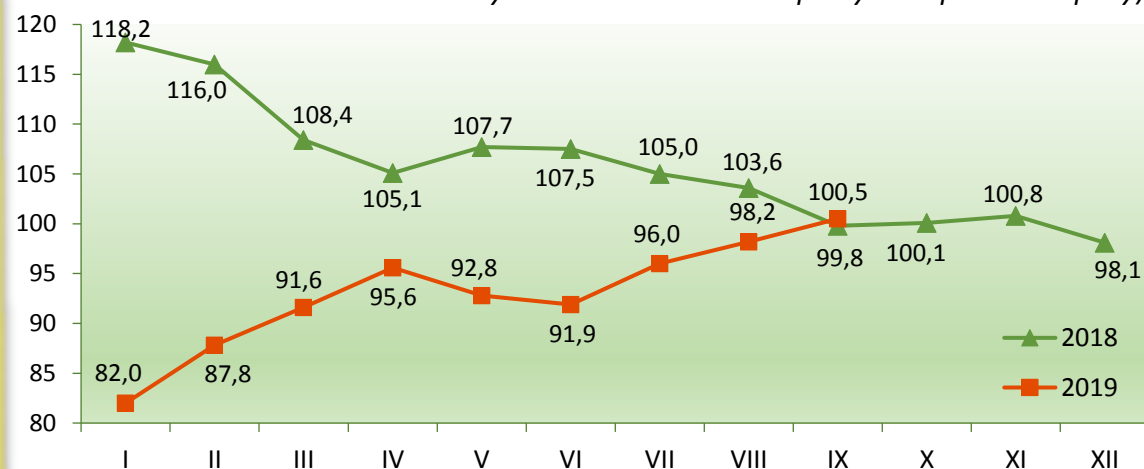
(млн.)

	Усього	У тому числі		
		автомобільним транспортом	тролейбусами	трамваями
2012	240,7	97,1	75,4	68,2
2013	233,7	90,9	74,7	68,1
2014	224,4	88,5	73,3	62,6
2015	229,5	87,7	78,5	63,3
2016	219,8	81,2	79,4	59,2
2017	214,8	81,0	74,3	59,5
2018	211,6	79,9	72,5	59,2
Січень–вересень 2019	146,9	56,9	49,5	40,5

<sup>1</sup> За даними місячної звітності.

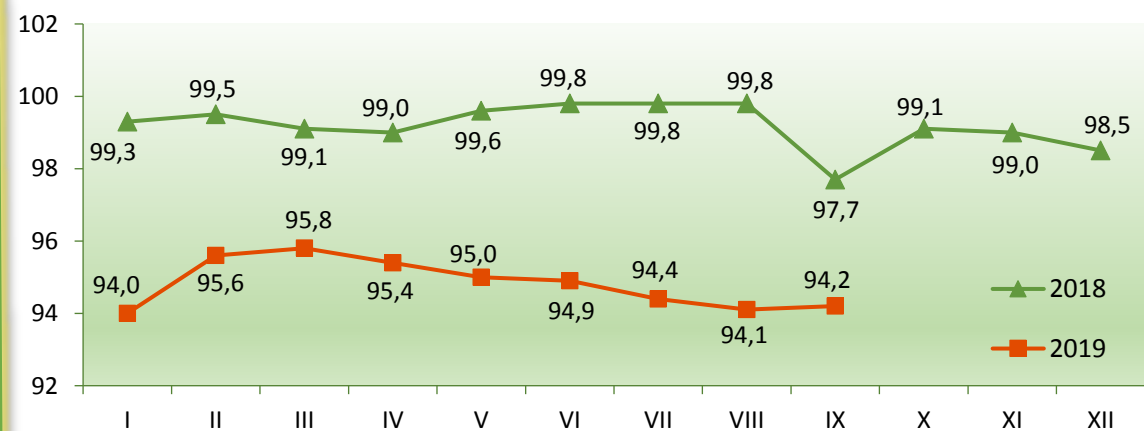
### Індекси обсягів перевезення вантажів автомобільним транспортом<sup>1</sup>

(наростаючим підсумком;  
у % до відповідного періоду попереднього року)



### Індекси обсягів перевезення пасажирів<sup>1</sup>

(наростаючим підсумком;  
у % до відповідного періоду попереднього року)



## Прямі інвестиції (акціонерний капітал)

	Млн.дол. США	У % до відповідної дати попереднього року
на 01.01.2012	226,4	110,3
на 01.01.2013	248,2	109,6
на 01.01.2014	309,4	124,7
на 01.01.2015	223,0	72,1
на 01.01.2016	187,8	84,2
на 01.01.2017	180,0	95,9
на 01.01.2018	198,9	110,5
на 31.12.2018	223,3	112,3 <sup>1</sup>
на 01.07.2019	236,7	106,2 <sup>2</sup>

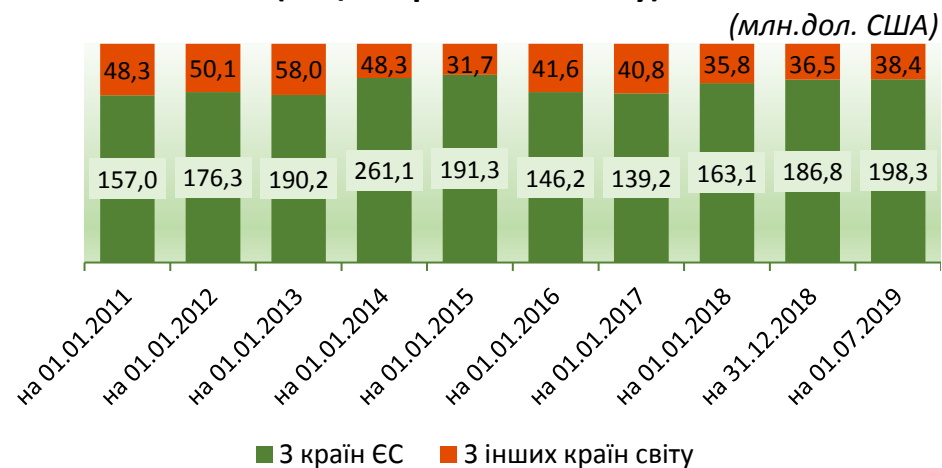
<sup>1</sup>У відсотках до 01.01.2018.

<sup>2</sup>У відсотках до 01.01.2019.

Прямі інвестиції (акціонерний капітал)  
на одну особу населення

(дол. США)

	Вінницька область	Україна
на 01.01.2015	138,7	895,5
на 01.01.2016	117,4	752,7
на 01.01.2017	113,3	734,8
на 01.01.2018	126,2	746,9
на 31.12.2018	143,1	767,0
на 01.07.2019	151,6	801,1

Динаміка обсягів прямих інвестицій  
(акціонерного капіталу)

Інвестиції надійшли з 55 країн світу.  
 Переважна більшість інвестицій  
 (83,8% загального обсягу акціонерного капіталу)  
 надійшла з країн ЄС – 198,3 млн.дол. США,  
 з інших країн світу – 38,4 млн.дол. США (16,2%).  
 До п'ятірки основних країн-інвесторів, на які  
 припадає 73,7% загального обсягу прямих  
 інвестицій, входять: Польща – 67,3 млн.дол.,  
 Австрія – 31,8 млн.дол., Кіпр – 31,3 млн.дол.,  
 Франція – 28,3 млн.дол., Німеччина – 15,8 млн.дол.

## Обсяги зовнішньої торгівлі товарами

(млн.дол. США)

	Експорт	Імпорт	Сальдо
2012	652,4	498,4	154,0
2013	679,3	496,2	183,1
2014	742,2	428,2	314,0
2015	846,9	266,7	580,2
2016	983,0	299,4	683,6
2017	1217,7	407,1	810,6
2018	1429,3	563,0	866,3
Січень–серпень 2019	972,3	429,7	542,6

## Обсяги зовнішньої торгівлі послугами

(млн.дол. США)

	Експорт	Імпорт	Сальдо
2012	46,1	23,5	22,6
2013	59,3	33,2	26,1
2014	66,4	15,1	51,3
2015	62,9	11,8	51,1
2016	66,1	14,9	51,3
2017	78,8	13,0	65,9
2018	102,1	17,0	85,1
Січень–червень 2019	58,0	15,9	42,1

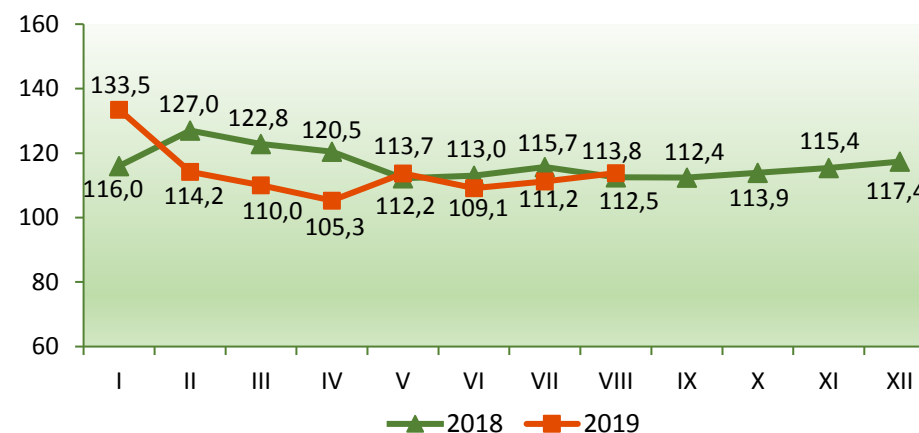
## Темпи зростання, зниження (-) обсягів

## зовнішньої торгівлі товарами

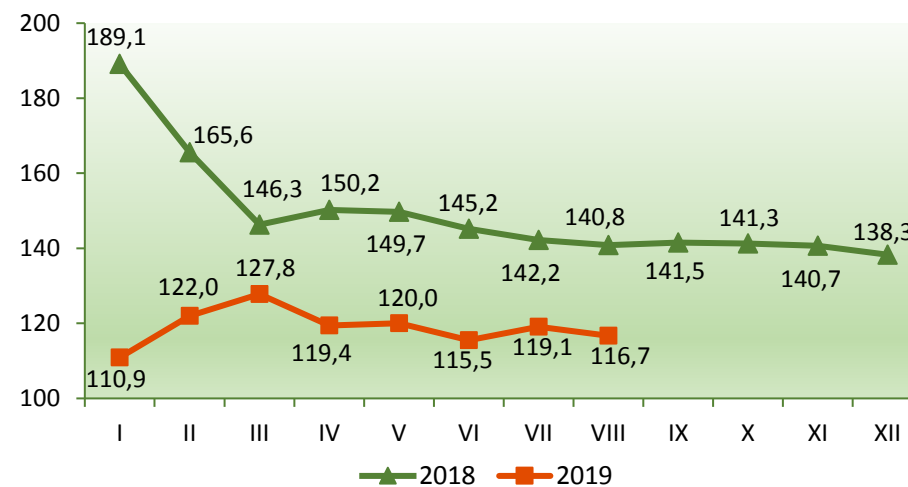
(наростаючим підсумком;

у % до відповідного періоду попереднього року)

## Експорт



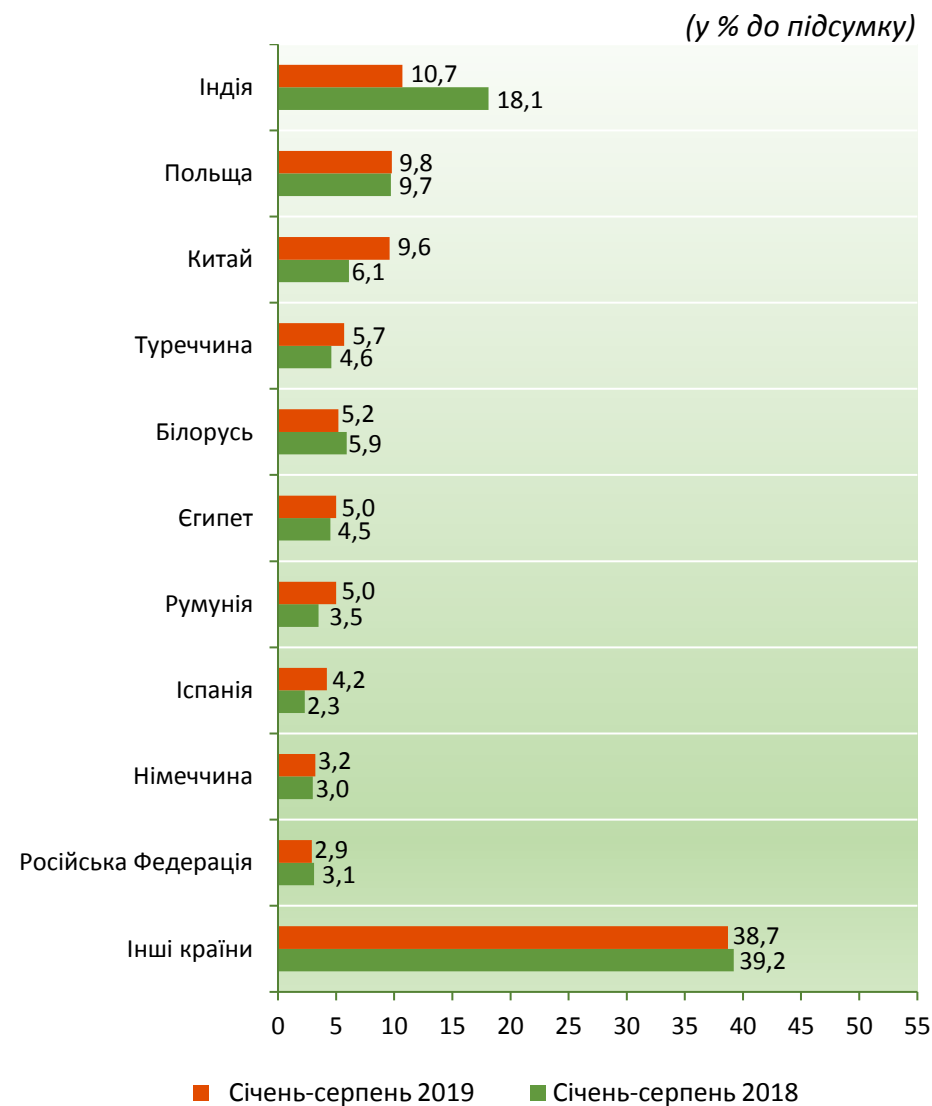
## Імпорт



## Товарна структура експорту товарів



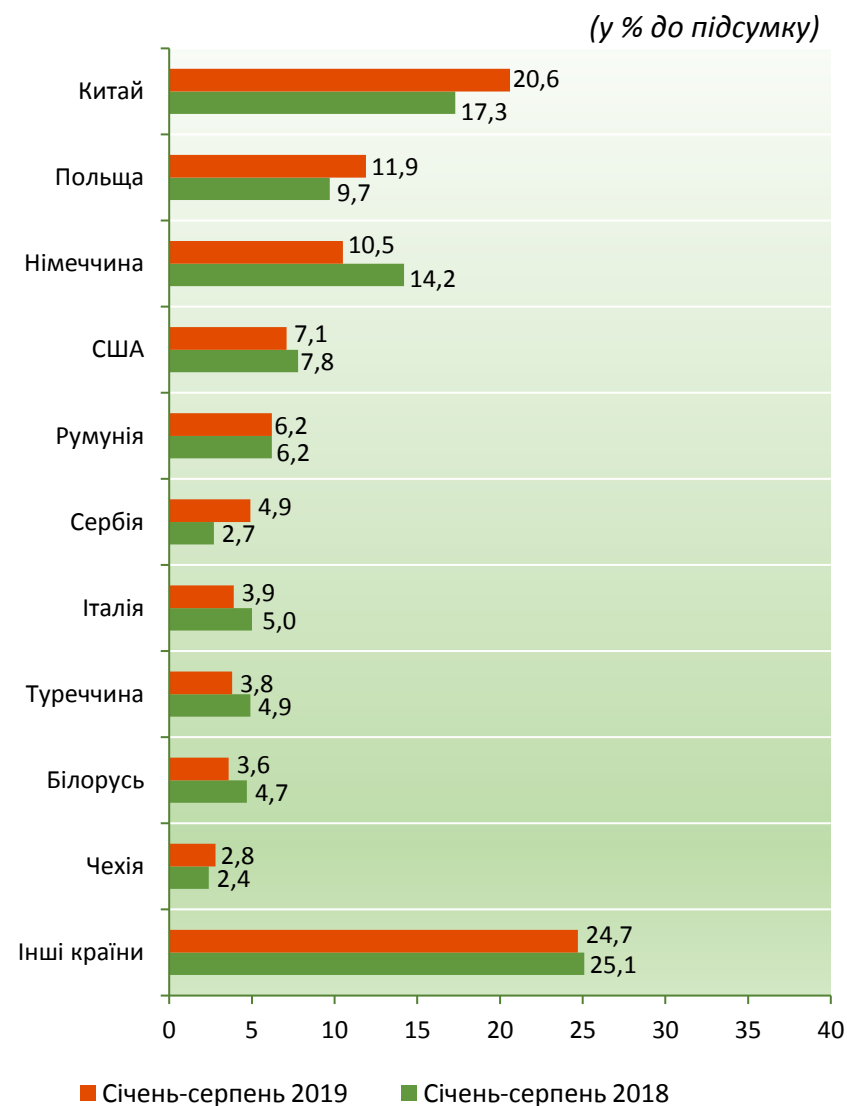
## Географічна структура експорту товарів



## Товарна структура імпорту товарів



## Географічна структура імпорту товарів



## Індекси споживчих цін

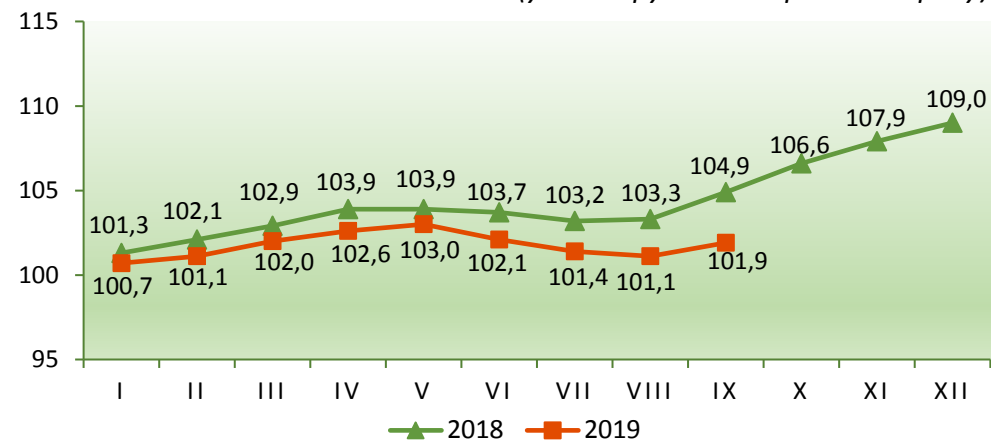
(грудень до грудня попереднього року; %)

	Вінницька область	Україна
2011	102,8	104,6
2012	99,0	99,8
2013	99,7	100,5
2014	123,3	124,9
2015	138,8	143,3
2016	110,0	112,4
2017	113,0	113,7
2018	109,0	109,8
Вересень 2019 до грудня 2018	101,9	103,4

У вересні 2019р. порівняно з серпнем 2019р. ціни на продукти харчування та безалкогольні напої зросли 0,9%. Найбільше подорожчали гречані крупи на 21,2%. На 4,0–0,7% зросли ціни на фрукти, птицю (тушки курячі), сир і м'який сир (творог), м'ясо та м'ясопродукти, рибу та продукти з риби. Водночас, найбільше подешевшали овочі, вирощені з їхнього насіння на 15%. Алкогольні напої, тютюнові вироби зросли в ціні на 1,5%, у т.ч. тютюнові вироби – на 2,0%.

## Індекси споживчих цін

(у % до грудня попереднього року)



## Зміни споживчих цін

(у % до попереднього місяця)

